

较远、斜行。前、后闭壳肌痕长，外套痕清楚；外套窦宽而深，直指向贝壳中央部、先端钝。

#### 测量 (mm)

壳长	壳高	壳宽	
30	29.2	15	(广东阳江, 南鹏岛外海, 34m)
27	27	13	(海南三亚湾, 5m)
28	26	12.5	(海南三亚湾)

**生活习性与地理分布** 全国海洋普查在广东阳江外南鹏岛外水域 34m 深处采到标本，在海南的三亚湾也采到许多标本。本种分布于日本，印度，泰国湾，菲律宾和澳大利亚的昆士兰。

1964 年，作者发表的 *Dosinia (Dosinella) angulosa* (角镜蛤) 应为本种之误。日本文献中的 *Phacosoma sieboldii* 为本种的同种异名。

#### (50) 突角镜蛤 *Dosinia (Phacosoma) cumingii* (Reeve, 1850) (图 91)

*Artemis cumingii* Reeve, 1850. Conch. Icon., VI, pl. V, fig. 30.

*Dosinia (Phacosoma) cumingii* (Reeve): Habe, 1953. Gen. Jap. Shells, 169.

*Dosinia (Asa) cumingii* Reeve: Fischer-Piette et Delmas, 1967. Mem. Mus., 47 (1): 45, fig. 2.

*Phacosoma cumingii* (Reeve): Habe, 1977. Syst. Moll. Jap., 260.

**形态** 贝壳小，三角卵圆形，壳质薄，两壳侧扁。壳顶较尖，位于贝壳前方约 1/3 处，顶尖完全倾向前方。由壳顶往前方弯曲，往后方先隆起后斜圆。前、后、腹缘均圆。壳面黄棕色，同心生长纹平而宽，突出壳面，排列整齐，纹间沟很细。在贝壳后部楕面的边缘，生长纹常突起成角状或刺状。小月面浅棕色，深凹，楔形，界线十分明显；楕面很长且宽，上半部为大部分埋入壳内的韧带所占据，后半部贝壳加宽，形成平整的面。

贝壳内面白色。铰合部中等大小。左壳前侧齿很小，成瘤状突起；前主齿薄片状，突出壳面高；中央主齿粗壮，后主齿小而斜；右壳两枚前侧齿很小，当中只见一个浅的齿窝；前主齿小，紧靠前侧齿；中央主齿与前主齿并排，后主齿距离较远，长，斜行。前、后闭壳肌痕、外套痕明显；外套窦较浅，宽，先端尖。

#### 测量 (mm)

壳长	壳高	壳宽	
33	33.2	14.7	(广东上川岛)

**地理分布** Habe (1977) 报道我国台湾有分布。我们在广东上川岛采到少量标本。菲律宾也有记录。

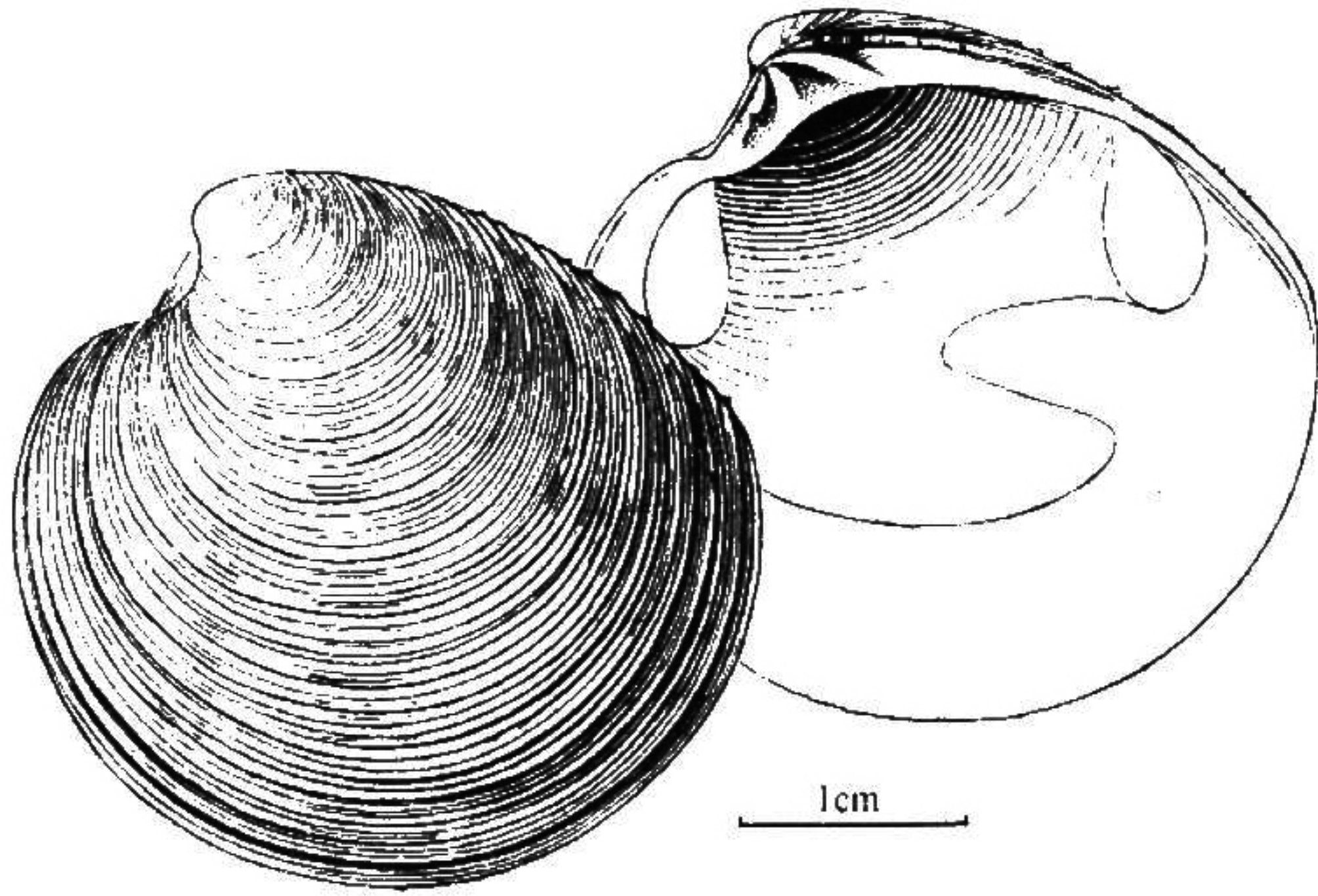


图 91 突角镜蛤 *Dosinia (Phacosoma) cumingi*

### 3) 南镜蛤亚属 *Bonartemis* Iredale, 1929

*Bonartemis* Iredale, 1929. *Mem. Queensland Mus.*, 9: 265.

**模式种** *Bonartemis stabilis* Iredale, 1929 = *Venus histrio* Gmelin, 1791.

贝壳中型，圆形，厚重，略膨胀。壳顶明显，往前倾。小月面深，明显，凹心脏形；楯面长，棱角明显。同心生长纹粗，呈板状，铰合部齿强壮，外套窦弯入深。

本亚属在我国发现有 2 种。

#### (51) 帆镜蛤 *Dosinia (Bonartemis) histrio* (Gmelin, 1791) (图 92)

*Venus histrio* Gmelin, 1791. *Syst. Nat.*, VI: 3287.

*Venus australis* Quoy et Gaimard, 1834. *Vor. Auslabe*, III: 528, pl. 84, fig. 11—12.

*Cytherea histrio* Gmelin: Hanley, 1843. *Cat. Rec. Biv. shells*, 103.

*Artemis variegata* Reeve, 1850. *Conch. Icon.*, VI, pl. VI, fig. a, b, c.

*Dosinia histrio* (Gmelin): Smith, 1885. *Challenger Lamellibr.* XIII: 152.

*Bonartemis stabilis* Iredale, 1929. *Mem. Queensland Mus.*, IX (3): 265, pl. XXX, fig. 3, 4.

*Dosinia (Austrodosinia) histrio* (Gmelin): Fischer-Piette et Delmas, 1967. *Mem. Mus.*, 47 (1): 52—54.

*Dosinia (Bonartemis) histrio* (Gmelin): Zhuang Qiqian, 1964. *Stud. Mar. Sinica*, 5: 65, pl. II, fig. 7.

*Bonartemis histrio* (Gmelin): Habe, 1977. *Syst. Moll. Jap.*, 263, pl. 55, fig. 2.

*Bonartemis histrio histrio* (Gmelin): Kuroda et Habe, 1981. *Cat. Moll. Wakayama Pref.*, I: 162.